

お買い上げ品の確認

お買い上げ品には次のものが入っています。お使いになる前に確認してください。万一、不足していた場合には、お問い合わせ先までご連絡ください。

■ 203Z(本体)



■ ACアダプタ (ZECAP1)



■ microUSBケーブル (ZEDAD1)



■ クイックスタート (準備編)(本書)

■ クイックスタート (接続編)

■ お願いとご注意

■ 保証書 (本体、ACアダプタ)

■ 無線LAN初期設定シール



- ・保証書を含め付属品は大切に保管してください。
- ・本機には電池が内蔵されています。お客様による取り付け/取り外しは行えません。
- ・本機ではmicroSD™/microSDHC™SDカード(以降、SDカードと記載)に対応しています。ご利用にあたっては、市販のSDカードを購入してください。

SoftBank 203Z

クイックスタート(準備編)

このたびは、「SoftBank 203Z」をお買い上げいただき、まことにありがとうございます。

- SoftBank 203Z をご利用の前に、「クイックスタート(準備編)(本書)」、「クイックスタート(接続編)」、「お願いとご注意」および「取扱説明書」をご覧になり、正しくお取り扱いください。
- 取扱説明書は、ソフトバンクモバイルホームページ(<http://www.softbank.jp/mb/r/support/203z/>)からご確認ください。

SoftBank 203Zは、4G/LTE/3G方式に対応しております。SoftBank 4Gは、第3.5世代移動通信システム以上の技術に対して4Gの呼称を認めるという国際電気通信連合(ITU)の声明に基づきサービス名称として使用しています。

- ご注意**
- ・本書の内容の一部でも無断転載することは禁止されています。
 - ・本書の内容は将来、予告無しに変更することがございます。
 - ・本書の内容については万全を期しておりますが、万一ご不審な点や記載漏れなどお気づきの点がございましたら、お問い合わせ先までご連絡ください。

お問い合わせ先一覧

お困りのときや、ご不明な点などございましたら、お気軽に下記お問い合わせ窓口までご連絡ください。電話番号はお間違いのないようおかけください。

■ ソフトバンクカスタマーサポート

総合案内 ソフトバンク携帯電話から 157(無料) 一般電話から ☎0800-919-0157(無料)
紛失・故障受付 ソフトバンク携帯電話から 113(無料) 一般電話から ☎0800-919-0113(無料)

IP電話などでフリーコールが繋がらない場合は、恐れ入りますが下記の番号へおかけください。

東日本地域	022-380-4380(有料)
東海地域	052-388-2002(有料)
関西地域	06-7669-0180(有料)
中国・四国・九州・沖縄地域	092-687-0010(有料)

■ データ通信サポート窓口

セットアップ、操作方法等についてのお問い合わせはこちら
受付時間 平日 9:00～19:00
土日祝 9:00～17:00

ソフトバンク携帯電話から *5525(無料)
一般電話から 0088-21-5525(無料)
※ 海外からはご利用になれませんのでご了承ください。

■ ソフトバンクモバイル国際コールセンター

海外からのお問い合わせおよび盗難・紛失については、下記の番号へおかけください。
+81-92-687-0025
(有料、ソフトバンク携帯電話からは無料)

203Zでできること

さまざまな無線LAN対応機器をワイヤレスで接続して、インターネットを楽しむことができるモバイルWi-Fiルーターです。本機と無線LAN端末を接続するときに、SSID(ネットワーク名)とセキュリティキーが必要となります。

インターネット接続(無線)

- 4G/LTE/3G
4G/LTE/3G回線でインターネットに接続します。

- Wi-Fi
自宅や会社の無線LANルーターや、ソフトバンクWi-Fiスポットなどの公衆無線LANサービスと接続して、インターネットに接続します。Wi-Fiでインターネット接続をすることを、インターネットWi-Fiといえます。

無線LAN接続

- パソコンと接続 (USB接続も可能)
- ゲーム機などと接続
- スマートフォンなどと接続

※無線LAN端末は最大14台接続できます。

- ・本機はIEEE802.11b/g/nの無線LAN規格に対応しています。

- ・無線LAN端末は最大14台接続できます。また、無線LAN接続とUSB接続を同時に利用することもでき、その場合の最大接続台数は無線LAN接続14台、USB接続1台の合計15台となります。無線LAN接続についての詳細は、取扱説明書を参照してください。

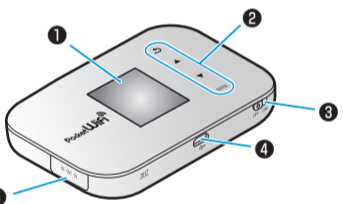
工場出荷時の設定について

SSID(ネットワーク名)とセキュリティキーの工場出荷時の設定は、同梱されている「無線LAN初期設定シール」に記載されていますのでご確認ください。

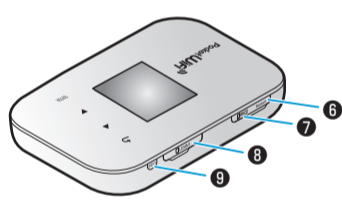
- ※本機には、2種類のSSIDが設定されています。それぞれの無線LANセキュリティ設定が異なりますので、ご利用になる無線LAN端末に合わせてSSIDを選択してください。

「無線LAN初期設定シール」は、こちらに貼り付けて、大切に保管してください。

各部の名称と機能



- 1 ディスプレイ
- 2 タッチキー
・ディスプレイの表示を切り替えたり、設定項目の選択、入力に使用します。
- 3 電源スイッチ
・スライドして、電源を入れたり切ったりします。
- 4 外部接続端子
・microUSBケーブルを接続します。
- 5 給電用外部接続端子
・USBケーブルを接続します。



- 6 リスタートボタン
・約3秒押しすと、本機が再起動します。
- 7 SDカードスロット
・SDカードの取り付けかたについては、取扱説明書をご確認ください。
- 8 USIMカードスロット
- 9 INFOボタン
・押しすとディスプレイが消灯します。再度押しすとディスプレイが点灯します。

- ・本機の操作をししばらく行わなかったときは、ディスプレイが自動的に消灯します。ディスプレイを点灯させるには、INFOボタンを押ししてください。
- ・一定時間通信が無い場合、無線LANがOFFとなります。再接続するにはINFOボタンを押ししてください。

USIMカードを取り付ける

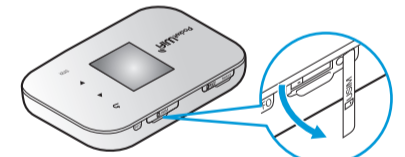
本機をご利用になるお客様にソフトバンクから貸与されているICカードのことをUSIMカードといい、お客様の電話番号などの情報が記録されています。本機を使用するためにはUSIMカードを取り付けてください。USIMカードに付属の説明書も参照してください。

- ・必ず電源を切った状態で行ってください。

- ・使用中にUSIMカードを取り外すと本機が正常に動作しなくなりますので、本機の電源が入っている状態では絶対に取り外さないでください。

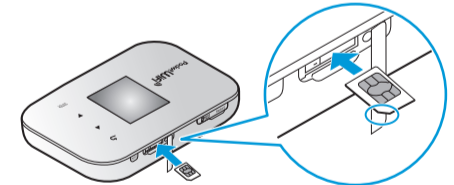
1 USIMカードスロットカバーを開く

- ・USIMカードスロットの下にある凹みに爪を入れてカバーを持ち上げます。
- ・爪を傷つけないようにご注意ください。



2 USIMカードのIC部分を上にして、カチッと音がするまで挿入する

- ・USIMカードが完全に取り付けられていることを確認してください。

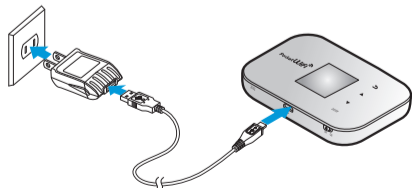


3 USIMカードスロットカバーを閉じる

充電する

お買い上げ時、内蔵電池は十分に充電されていません。初めてお使いになるときは、必ず充電してからお使いください。

■ ACアダプタ(ZECAP1)で充電する



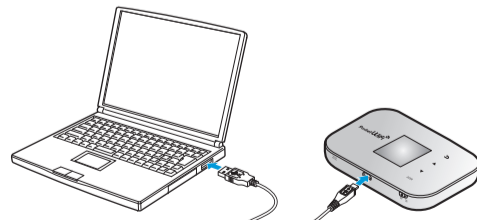
microUSBケーブルのmicroUSBプラグを本機の外部接続端子に、USBプラグをACアダプタに接続してから、ACアダプタのプラグを家庭用ACコンセントに差し込みます。

■ 充電時間の目安(メーカー調べ)

充電時間*
約5.5時間(ACアダプタ) / 約1.2時間(USB接続)

※ 充電完了までの時間は、周囲の温度や内蔵電池の使用期間などによって異なります。

■ パソコンに接続して充電する



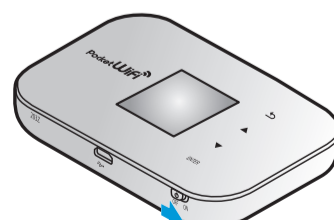
microUSBケーブルのmicroUSBプラグを本機の外部接続端子に、USBプラグをパソコンのUSBポートに接続します。

- ・本機の充電には同梱のACアダプタ、microUSBケーブル以外にご使用にならないでください。故障の原因となります。

電源を入れる/切る

お買い上げ時、内蔵電池は十分に充電されていません。初めてお使いになるときは、必ず充電してからお使いください。

■ 電源を入れる



1 電源スイッチ(⏻)をON側にスライドする

- ・電源が入るとネットワークを検索し、インターネットに接続されます。詳しくは、取扱説明書をご確認ください。

■ 電源を切る

1 電源スイッチ(⏻)をOFF側にスライドする

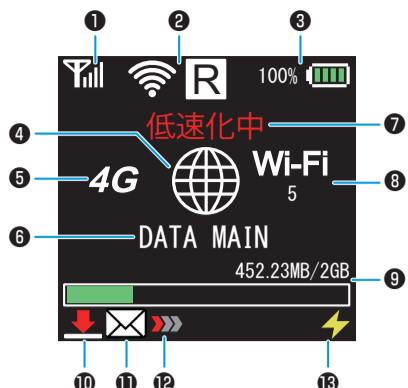
■ 本機を再起動する

本機が操作を受け付けられない場合などに利用します。

1 先端が細いものでリスタートボタンを約3秒押し

- ・ボタンを押すときは、けがなどに注意してください。
- ・ボタンを強く押さないでください。破損の原因となります。
- ・先端がとがったものを使用しないでください。破損の原因となります。
- ・ペンや鉛筆などを使用すると、インクなどによりボタンが汚損する場合があります。ご注意ください。

ディスプレイ表示について



- モバイルネットワークの受信レベル**
モバイルネットワーク: (強) ⇄ (弱) ⇄ (圏外 (圏外))
- インターネットWi-Fiの受信レベル**
 - インターネットWi-Fi: (強) ⇄ (弱)
 - : インターネットWi-Fi接続中(ソフトバンクWi-Fiスポット含む)
 - : インターネットWi-Fi接続が無効
 - : ローミング中に表示されます。
- 電池残量表示**: (多い) ⇄ (少ない)
: 電池残量がほとんど残っていないので、直ちに充電してください。

- モバイルネットワーク接続状態表示**
 - : モバイルネットワーク接続中
 - : モバイルネットワーク接続不可
- ネットワークの種類**
4G/LTE/3G: 現在接続しているネットワーク名
Wi-Fi: インターネットWi-Fiで接続中
- ネットワークオペレーター名**
DATA MAIN: SoftBank 4GもしくはULTRA SPEED エリア
DATA SUB: ULTRA SPEEDサブエリア
- 低速化中表示**
通信速度が低速化中の場合に表示されます。
- 本機にWi-Fi接続中の端末数**
- データ通信量**
452.23MB/2GB
- ソフトウェア更新**
更新可能なソフトウェアがある場合に表示されます。
- 未読のお知らせ**
未読のお知らせがある場合に表示されます。
- ご利用データ量**
 - : ご利用データ量が、通信速度の低速化が開始される値に近づいた場合に表示されます。
 - : ご利用データ量が規定の値になり、通信速度の低速化が開始された場合に表示されます。
 - : お客様のお申し込みにより、通信速度の低速化が解除された場合に表示されます。
- 給電中表示**
 - : 本機をモバイルバッテリーとして使用可能な場合に表示されます。
 - : 給電できないときに表示されます。

ドライバをインストールする

本機とパソコンをmicroUSBケーブルで接続してデータ通信を行う場合、デバイスドライバのインストールが必要です。本機をパソコンに初めて接続したときは以下の操作を行います。

- インストール中に本機を取り外さないでください。インストールが正常に行われず、システムがダウンするなどの異常を起こすおそれがあります。
- ドライバのインストール完了時にパソコンを再起動するメッセージが表示された場合は、パソコンを再起動してください。
- 管理者権限(Administrator)でログインしてください。管理者権限の確認方法は取扱説明書の「故障とお考えになる前に」を参照してください。

■ Windowsパソコンにインストールする

手順はWindows 8を例にします。

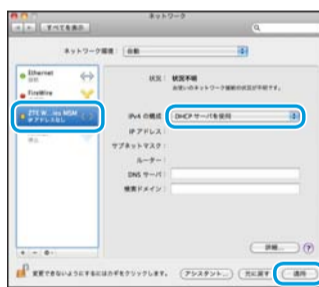
- パソコンの電源を入れてOSを起動→本機を接続する**
インストーラーが自動起動するまで、約10秒ほどかかります。
- 「AutoRun.exeの実行」**
「ユーザーアカウント制御」の画面が表示されたら「はい」をクリックします。
- インストールの完了**



■ Macにインストールする

手順はMac OS X 10.8を例にします。

- Macの電源を入れてOSを起動→本機を接続する**
ドライバが自動的にインストールされ、本機が認識されます。本機が認識されるとデスクトップに が表示されます。
新しいネットワークインターフェイス検出のメッセージが表示されます。表示されない場合は、アップルメニュー→「システム環境設定...」→「ネットワーク」
- 「ネットワーク」環境設定...**
- 検出されたネットワークインターフェイスを選択→「DHCPサーバを使用」→「適用」**
IPアドレスが設定され、ネットワークに接続します。



WEB UIを使う

WEB UIとは、本機に無線LAN接続したパソコンやモバイル機器から、本機の各種機能を設定できる機能です。

- パソコンまたは無線LAN端末を起動し、本機と無線LAN接続する**
- Webブラウザを起動→アドレス入力欄に「web.setting」と入力**
- WEB UIのログイン画面でパスワードを入力→「ログイン」**
- WEB UIのメニューで「設定」→各種設定を行う**

- 工場出荷時、パスワードには「admin」が設定されています。
- WEB UIの詳細については、取扱説明書をご確認ください。
- パソコンと本機をmicroUSBケーブルで接続してもWEB UIを利用できます。
- 本機のディスプレイを操作中は、WEB UIにログインできません。

■ 主にできること

項目	内容
デバイス情報	契約電話番号、IMEI、SSID、LANドメイン、IPアドレス、ソフトウェアバージョンなどの本機情報の確認
通信量	モバイルネットワークの接続時間などの確認
接続端末一覧	本機に接続している無線LAN端末一覧の確認
お知らせ	お知らせの確認、削除
ヘルプ	お客さまサポートページのURL確認、取扱説明書ページURLの確認
かんたん設定	本機のWi-Fi接続設定
ネットワーク	プロファイルの作成や編集、海外ローミングの設定
データ通信量	データ通信量の本機ディスプレイへの表示設定、最大通信量の設定とリセット日の設定
インターネットWi-Fi	アクセスポイントの設定、ソフトバンクWi-Fiスポットの設定、WPSの設定
LAN Wi-Fi	SSID、暗号化方式、セキュリティキーの確認や変更、WPSの設定、MACアドレスフィルタリングの設定
フィルタリング/ポート	ポートフィルタリング設定、ポート割当設定、UPnP設定
ルーター設定	ルーターとして使用する際のIPアドレス、サブネットマスクなどの設定
端末設定	接続モードの切り替え設定、ログインパスワードの変更、PINコードの変更、本体の初期化、スリープ時間の設定、ソフトウェアの更新の実行
SDカード	SDカードの共有設定
HTTP	SDカードに保存されたファイルの操作

ディスプレイを操作する

■ タッチキーの使い方

本機のディスプレイ操作にはタッチキーを使用します。

タッチキー	主な操作内容
	・1つ前の画面に戻る ・1つ前の入力項目に戻る ・3秒以上長押しするとメイン画面に戻る
	・項目を上に移す ・数字の入力時に数字を1ずつ大きくする 9のときにタッチすると0が表示されます
	・項目を下に移す ・数字の入力時に数字を1ずつ小さくする 0のときにタッチすると9が表示されます
	・次の画面に進む ・次の入力項目に進む

- WEB UIにログイン中は本機のディスプレイは操作できません。
- 本機のタッチキーは静電気を使って指を感じることので、ディスプレイを操作する仕様となっています。

■ 本機のディスプレイ操作でできること

表示する

- WEB UIのURL
- USIMカードの契約電話番号
- お知らせ
- 現在のソフトウェアバージョン
- 各種認証情報
- SSIDおよびパスワード(SSIDおよびパスワードの表示設定がONになっている必要があります。)

設定する

- インターネットWi-FiのON/OFF
- ソフトバンクWi-Fiスポットログインパスワード入力
- 給電機能のON/OFF
- 最大通信量
- 通信量をリセットする日
- 通信量表示のON/OFF
- 手動での通信量のリセット
- ソフトウェア更新
- 工場出荷状態へのリセット
- 通知アイコンの消去

接続する

- WPS接続

故障とお考えになる前に

無線LAN端末を接続できない。

- 本機と無線LAN端末の無線LAN機能がオンになっていることを確認してください。本機の無線LAN機能は、無線LAN端末の接続がなくなると約1分で自動的に停止します。再度使用する場合はINFOボタンを押してください。
- 無線LAN端末で本機のSSIDが選択されているか、正しいセキュリティキーを入力しているかを確認してください。SSIDまたはセキュリティキーを忘れた場合は、WEB UIのLAN Wi-Fiで確認や変更ができます。詳しくは、取扱説明書の「無線LANの基本設定を行う(基本)」を参照してください。また、無線LAN端末によっては、WPA/WPA2の暗号化方式に対応していない場合があります。お使いの無線LAN端末の取扱説明書をご確認ください。
- WPS機能で接続できない場合は、無線LAN端末の取扱説明書などを参照してください。それでも接続できない場合は、無線LAN機能を手動で設定する必要があります。詳しくは取扱説明書の「無線LANで設定する」の各ページを参照してください。
- WPS用のPINコードが指定された無線LAN端末を接続する場合は、正しいPINコードを設定しているか、確認してください。詳しくは取扱説明書の「WPS対応の無線LAN端末を接続するための設定を行う」を参照してください。

インターネットへの接続に失敗した。

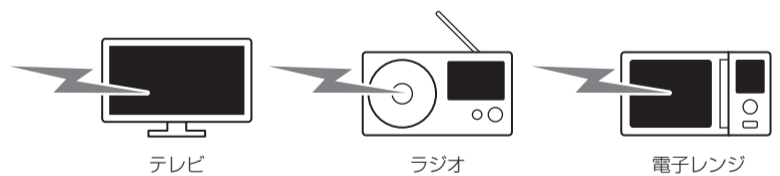
- サービスエリア内であることをご確認ください。
- 電波状態が悪くないところであれば、電波状態が良いところへ移動して、もう一度接続してください。
- 時間帯によって接続先が混雑していることもありますので、しばらくしてからもう一度接続してください。
- WEB UIを起動し、インターネットWi-Fiやネットワーク関連の設定が正しく設定されていることを確認してください。詳しくは取扱説明書の「4G/LTE/3Gの設定を行う」を参照してください。

通信がすぐに切れる。

- 電波状態が悪くない場合があります。電波状態が良いところで確認してください。
- 本機の電池残量を確認してください。電池残量が少なくなっている場合は、ACアダプタを接続するか、microUSBケーブルでパソコンに接続して充電してください。
- 本機とパソコンなどが、無線LANまたはmicroUSBケーブルにより正しく接続されていることを確認してください。
- 本機と無線LAN端末を無線LANで接続している場合には、本機の電源をいったん切ってからもう一度電源を入れてください。
- 本機とパソコンをmicroUSBケーブルで接続している場合には、本機をパソコンから取り外してもう一度接続してください。
- 上記の操作を行ってもなお接続できない場合、パソコンを再起動し、もう一度接続してください。

通信速度が遅く感じる。

- が表示されている場合、ご利用のデータ通信量により通信速度の低速化が開始されています。詳しくは、取扱説明書の「ご利用データ量・通信速度について」を参照してください。
- 電波状態が悪くない場合があります。電波状態の良いところで確認してください。
- 回線の状態が悪くないことがあります。時間を置いて再度試してください。
- 周辺で使用されている無線LAN端末などの電波と干渉していることがあります。microUSBケーブルで接続して再度試してください。
- テレビ・ラジオ・電子レンジなどは本機の電波と干渉することがあります。これらの機器と離して利用するか電源を切ることで干渉しているかを確認することができます。



本機をパソコンに接続しても、インストーラーが自動的に起動しない。

- システムが新しいハードウェアを認識してから、インストールの準備をするまでには多少時間がかかります。約10秒ほどお待ちください。一定時間経過後もインストーラーが自動的に起動しない場合は、取扱説明書の「手動でドライバをインストールする」の各ページを参照してください。
- ご利用のPCにセキュリティソフトがインストールされている場合、セキュリティソフトの機能を停止してインストールをお試しください。機能の停止操作についてはセキュリティソフトの取扱説明書をご確認ください。

PINコードを忘れた。

PINロック解除コードを知らない。
USIMカードが完全ロック状態である。
お問い合わせ先にご連絡ください。

USIMカードが認識されない。

- USIMカードが正しく取り付けられているかどうかをご確認ください。詳しくは前ページ「USIMカードを取り付ける」を参照してください。
- USIMカードが変形していないことを確認してください。
- USIMカードのIC部分にキズや腐食がないことを確認してください。
- USIMカード(特にIC部分)が汚れると認識できない場合もありますので、柔らかい布で軽く拭き取ってください。
- 1から4までをすべて確認・お試しいただいても改善しない場合は、お問い合わせ先にご連絡ください。